



**НИЖЕГОРОДСКАЯ
ОБЛАСТЬ**



Информационно-аналитический бюллетень

Выпуск 80

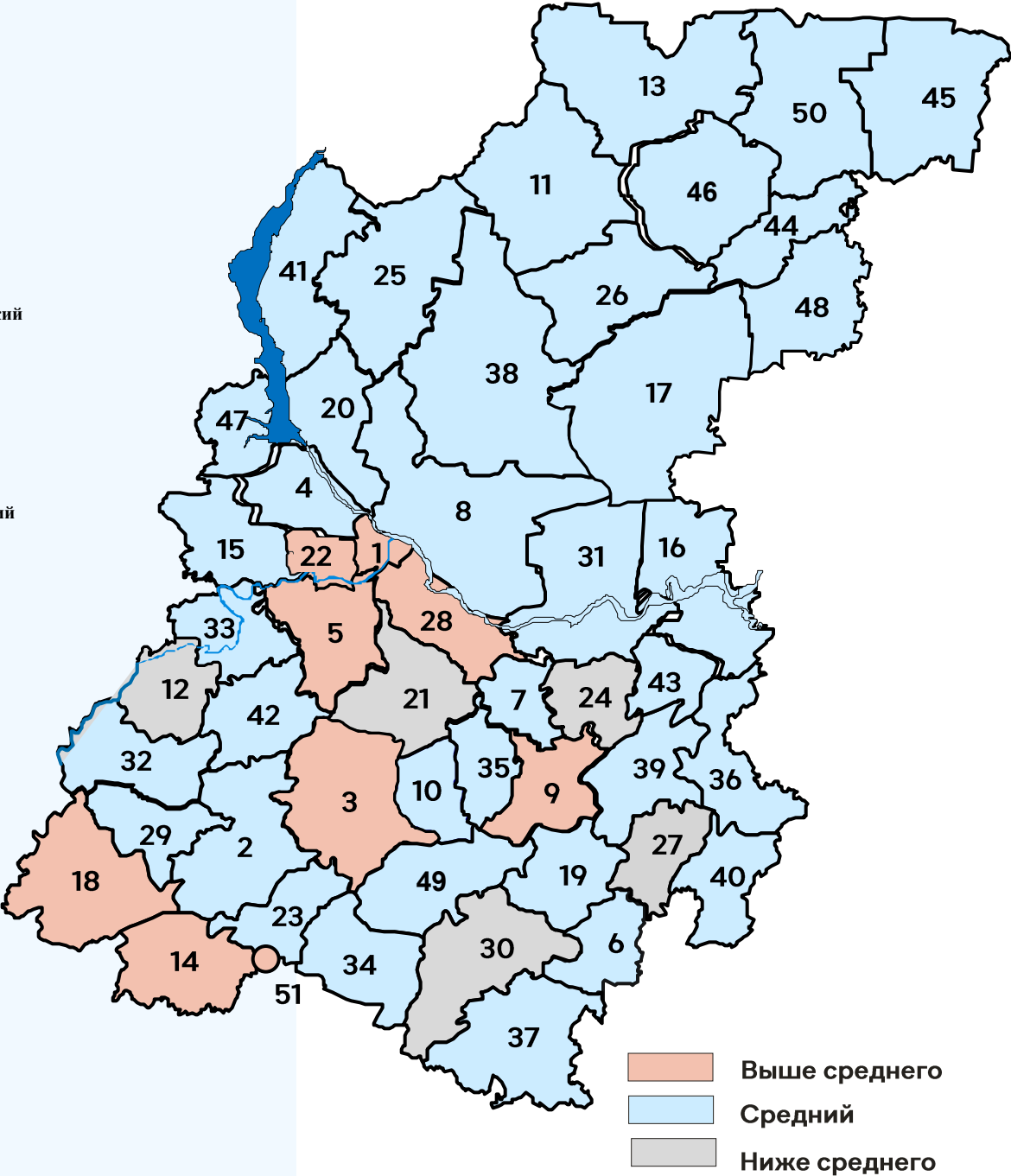
**Социально-экономическое
развитие
муниципальных округов
и городских округов
Нижегородской области:
оценка, анализ и тенденции
развития**

Итоги 9 месяцев 2025 года

Декабрь
2025

Оценка уровня социально – экономического развития муниципальных округов и городских округов по итогам 9 месяцев 2025 года

- 1 г.о.г. Н.Новгород
- 2 Ардаатовский
- 3 г.о.г. Арзамас
- 4 Балахнинский
- 5 Богородский
- 6 Большеболдинский
- 7 Большемурашкинский
- 8 м.о.г. Бор
- 9 Бутурлинский
- 10 Вадский
- 11 Варнавинский
- 12 Вачский
- 13 Ветлужский
- 14 Вознесенский
- 15 Володарский
- 16 Воротынский
- 17 Воскресенский
- 18 г.о.г. Выкса
- 19 Гагинский
- 20 Городецкий
- 21 Д.Константиновский
- 22 г.о.г. Дзержинск
- 23 Дивеевский
- 24 Княгининский
- 25 Ковернинский
- 26 Краснобаковский
- 27 Краснооктябрьский
- 28 Кстовский
- 29 г.о.г. Кулебаки
- 30 Лукояновский
- 31 Лысковский
- 32 Навашинский
- 33 Павловский
- 34 м.о.г. Первомайск
- 35 Перевозский
- 36 Пильнинский
- 37 Починковский
- 38 Семёновский
- 39 Сергачский
- 40 Сеченовский
- 41 Сокольский
- 42 Сосновский
- 43 Спасский
- 44 Тонкинский
- 45 Тоншаевский
- 46 Уренский
- 47 м.о.г. Чкаловск
- 48 Шарангский
- 49 Шатковский
- 50 м.о.г. Шахунья
- 51 г.о.г. Саров



1. Общие положения

Оценка уровня социально-экономического развития муниципальных округов и городских округов проведена в соответствии с методикой, утвержденной постановлением Правительства Нижегородской области от 1 марта 2006 года № 60 «Об утверждении методики оценки уровня социально-экономического развития муниципальных округов и городских округов Нижегородской области».

В соответствии с вышеуказанным постановлением Правительства Нижегородской области в целом по области и по группам территорий проведено:

- ранжирование муниципальных округов и городских округов области (*далее - территорий*) по блокам индикаторов;
- ранжирование территорий по общему интегральному показателю;
- оценка уровня социально-экономического развития территорий.

Внесение последних изменений в методику оценки территорий (в соответствии с постановлениями Правительства Нижегородской области от 28 апреля 2014 года № 271, от 12 декабря 2014 года № 887, от 3 марта 2015 года № 106, 25 марта 2016 года № 167, от 25 мая 2017 года № 347, от 5 июня 2018 года № 402, от 19 июня 2019 года № 376, от 24.09.2020 №788, от 21.04.2021 № 321, от 28.02.2022 № 125, от 11.07.2022 № 519, от 02.08.2023 № 701, от 01.07.2024 №392, от 09.07.2025 №472) вызвано:

- преобразованием муниципальных районов в муниципальные округа Нижегородской области, а также преобразованием Арзамасского муниципального района Нижегородской области путем объединения с городским округом город Арзамас Нижегородской области;
- выделением в отдельный блок индикаторов, характеризующих деятельность ОМСУ по наращиванию налогового потенциала;
- учетом вклада в экономику малого бизнеса, в том числе его инвестиционной активности, путем включения показателя объема инвестиций субъектов малого бизнеса (в расчете на душу населения);
- введением нового принципа распределения территорий на группы - в зависимости от численности проживающего населения с ежегодным уточнением состава групп;
- использованием трех оценок уровня социально-экономического развития территорий - выше среднего, средний и ниже среднего;
- введением коэффициентов на блоки индикаторов (0,7 – на блок индикаторов, характеризующих наращивание налогового потенциала, и 0,3 – на блок индикаторов уровня жизни населения) и др.

2. Классификация территорий по группам

В целях более объективного анализа социально-экономического развития все территории области разделены на 5 групп, исходя из численности проживающего населения:

- муниципальные образования с численностью населения свыше 70 тыс. чел.;
- муниципальные образования с численностью населения от 25 до 70 тыс. чел.;
- муниципальные образования с численностью населения от 16 до 25 тыс. чел.;
- муниципальные образования с численностью населения от 12 до 16 тыс. чел.;
- муниципальные образования с численностью населения менее 12 тыс. чел.

3. Ранжирование территорий

По итогам января-сентября 2025 года ранжирование территорий в сравнении со среднеобластным значением интегрального показателя проведено на основе расчетов интегральных показателей территорий по блокам индикаторов (по индикаторам, характеризующим наращивание налогового потенциала, и индикаторам уровня жизни) и общего интегрального показателя (*приложение 1*).

!!! Расчет по демографическим показателям (коэффициент рождаемости, коэффициент смертности) произведен с использованием оценочных данных за январь-сентябрь 2025 года, т.к. официальные статистические данные в настоящее время закрыты Росстатом.

На блоки показателей установлены следующие весовые коэффициенты:

- по экономическим индикаторам был скорректирован коэффициент до 0,4;
- по финансовым индикаторам – до 0,3;
- по блоку индикаторов уровня жизни населения весовой коэффициент скорректирован – 0,3.

Ранжирование территорий в группах проведено, исходя из их рейтинга в целом по области (*приложение 2*).

4. Оценка уровня социально-экономического развития территорий

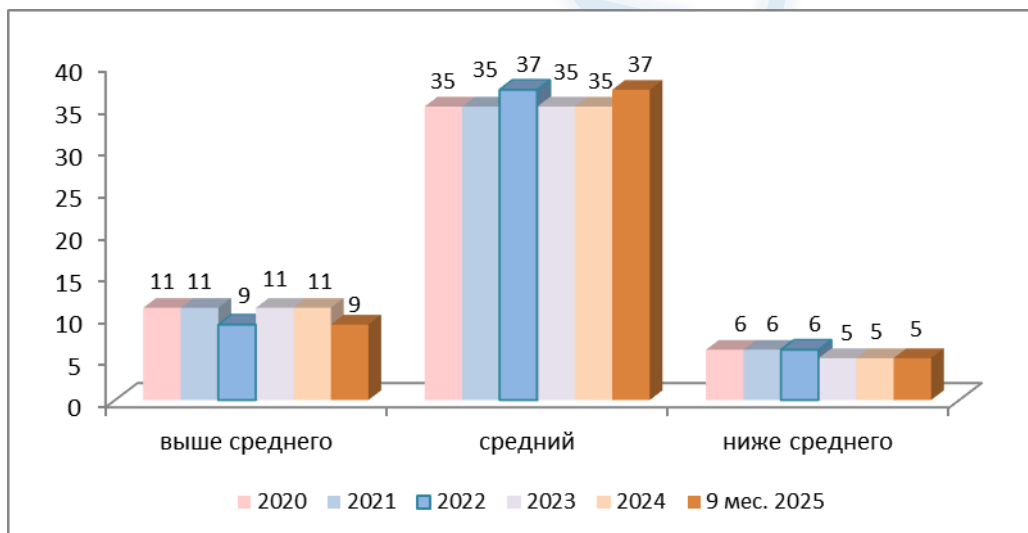
Оценка осуществлена по значению интегральных показателей территорий в сравнении со среднеобластным значением интегрального показателя (*приложение 3*).

В сравнении со среднеобластным значением приведены три оценки уровня развития – выше среднего, средний и ниже среднего уровни социально-экономического развития.

Оценка уровня социально-экономического развития территорий по общему интегральному показателю по итогам 9 месяцев 2025 года:

- с уровнем развития выше среднего – 9 муниципальных и городских округов;
- со средним уровнем развития – 37;
- с уровнем развития ниже среднего - 5.

Изменение количества территорий по уровню социально-экономического развития



По итогам оценки уровня развития территорий Нижегородской области за 9 месяцев 2025 года (*относительно 1 полугодия 2025 года*) в 6 муниципальных образованиях произошли изменения:

Три муниципальных образования перешли в группу территорий с более высоким уровнем развития:

- Вознесенский муниципальный округ из группы территорий со «средним» уровнем развития перешел в группу территорий с уровнем развития «выше среднего»
- Тонкинский, Уренский муниципальные округа из категории территорий с уровнем развития «ниже среднего» перешли в группу территорий со «средним» уровнем развития.

Изменения по индикаторам (*за 9 месяцев 2025 года относительно 1 полугодия 2025 года*), повлиявшие на улучшение положения на территориях, обусловлены:

- в **Вознесенском муниципальном округе:** значительно более высокими темпами роста объемов отгруженной продукции, высокими темпами роста объема инвестиций в основной капитал в реальный сектор экономики по полному кругу организаций в сопоставимых ценах, высокими темпами роста прибыли прибыльных организаций по сравнению со среднеобластными значениями данных показателей;

- в **Тонкинском муниципальном округе:** высокими темпами роста объемов отгруженной продукции, более высокими темпами роста расходов муниципального образования в расчете на душу населения относительно областного значения данного показателя, снижением уровня официально зарегистрированной безработицы;

- в **Уренском муниципальном округе:** более высокими темпами роста объемов отгруженной продукции, темпами роста прибыли прибыльных организаций, а также более высокими темпами роста среднемесячной заработной платы одного работающего по сравнению со среднеобластными значениями данных показателей и снижением уровня официально зарегистрированной безработицы.

Три муниципальных образования перешли в группу территорий с более низким уровнем развития:

- Павловский муниципальный округ из группы территорий с «высоким» уровнем развития перешел в группу территорий со «средним» уровнем развития;
- Дальнеконстантиновский и Лукояновский муниципальные округа из группы территорий со «средним» уровнем развития перешли в группу территорий со уровнем развития «ниже среднего»

Основные изменения по индикаторам, повлиявшие на ухудшение положения данных территорий (*за 9 месяцев 2025 года относительно 1 полугодия 2025 года*):

- в **Павловском муниципальном округе:** замедление темпов роста объемов отгруженной продукции, темпов роста объема инвестиций в основной капитал в реальный сектор экономики в сопоставимых ценах, темпов роста среднемесячной заработной платы одного работающего;

- в **Лукояновском муниципальном округе:** сокращение темпов роста объема инвестиций в основной капитал в реальный сектор экономики в сопоставимых ценах, замедление темпов роста расходов муниципального образования, темпов роста среднемесячной заработной платы одного работающего, увеличение уровня официально зарегистрированной безработицы;

- в **Дальнеконстантиновском муниципальном округе:** основной причиной стало наличие значительной суммы просроченной задолженности по заработной плате, образовавшейся за счет ОП ООО «Дорожная строительная компания».

5. Тенденции развития территорий

Тенденции социально-экономического развития территорий за ряд лет приведены в *приложении 4*.

**Ранжирование муниципальных и городских округов
по блокам индикаторов и по общему интегральному показателю по итогам 9 месяцев 2025 года**

Муниципальный округ (городской округ)	индикаторы, характеризующие наращивание налогового потенциала (экономические и финансовые)		индикаторы уровня жизни (социальные)		Общий интегральный показатель	Рейтинг
	значение интегрального показателя	Рейтинг	значение интегрального показателя	Рейтинг		
г.о.г. Выкса	0,18856	1	0,05796	39	0,24652	1
Кстовский	0,15550	2	0,06548	1	0,22098	2
г.о.г. Дзержинск	0,14797	3	0,06107	22	0,20904	3
г.о.г. Нижний Новгород	0,14026	4	0,06148	14	0,20174	4
Вознесенский	0,13850	7	0,06175	9	0,20025	5
Богородский	0,13400	20	0,06492	2	0,19893	6
г.о.г. Арзамас	0,13851	6	0,06030	27	0,19881	7
г.о.г. Саров	0,13617	11	0,06249	5	0,19866	8
Бутурлинский	0,13664	8	0,06146	15	0,19809	9
Лысковский	0,13646	10	0,06142	18	0,19788	10
Краснобаковский	0,13594	15	0,06173	10	0,19766	11
Семёновский	0,13653	9	0,06097	24	0,19750	12
Павловский	0,13484	17	0,06198	8	0,19682	13
Вадский	0,13615	13	0,06037	26	0,19652	14
м.о.г. Бор	0,13420	18	0,06151	13	0,19571	15
Перевозский	0,13138	27	0,06219	6	0,19357	16
Ардатовский	0,13609	14	0,05723	43	0,19331	17
Ковернинский	0,13181	25	0,06122	20	0,19303	18
Б.Мурашкинский	0,13617	12	0,05676	44	0,19293	19
Воротынский	0,13250	24	0,05961	32	0,19211	20
Гагинский	0,13906	5	0,05299	47	0,19205	21
Сосновский	0,12946	32	0,06167	12	0,19113	22
Дивеевский	0,12778	39	0,06296	4	0,19074	23
м.о.г. Первомайск	0,13049	28	0,06022	30	0,19070	24
Шарангский	0,12918	34	0,06145	16	0,19063	25
м.о.г. Чкаловск	0,12974	29	0,06087	25	0,19061	26
Б.Болдинский	0,13417	19	0,05644	45	0,19060	27
Навашинский	0,12929	33	0,06118	21	0,19047	28
Воскресенский	0,13288	23	0,05757	42	0,19045	29
Володарский	0,12670	44	0,06366	3	0,19036	30
м.о.г. Шахунья	0,13153	26	0,05880	36	0,19033	31
Уренский	0,12883	37	0,06129	19	0,19012	32
Спасский	0,12780	38	0,06143	17	0,18923	33
Городецкий	0,12888	36	0,06011	31	0,18899	34
Шатковский	0,12628	47	0,06173	11	0,18800	35
Пильнинский	0,12762	40	0,06022	29	0,18784	36
г.о.г. Кулебаки	0,12963	30	0,05769	41	0,18732	37
Сеченовский	0,12497	49	0,06212	7	0,18709	38
Тонкинский	0,12669	45	0,06029	28	0,18698	39
Починковский	0,12725	41	0,05928	33	0,18653	40
Балахнинский	0,12679	43	0,05926	34	0,18605	41
Сергачский	0,12706	42	0,05859	37	0,18565	42
Ветлужский	0,12643	46	0,05885	35	0,18528	43
Сокольский	0,13329	21	0,05186	49	0,18515	44
Варнавинский	0,12306	50	0,06102	23	0,18408	45
Тоншаевский	0,12512	48	0,05828	38	0,18340	46
Княгининский	0,13290	22	0,04967	50	0,18257	47
Вачский	0,12894	35	0,05320	46	0,18213	48
Краснооктябрьский	0,12960	31	0,05206	48	0,18166	49
Лукояновский	0,12240	51	0,05795	40	0,18035	50
Д.Константиновский	0,13549	16	-0,54123	51	-0,40574	51

**Ранжирование муниципальных и городских округов
по блокам индикаторов по группам территорий по итогам 9 месяцев 2025 года**

Муниципальный округ (городской округ)	индикаторы, характеризующие наращивание налогового потенциала (экономические и финансовые)		индикаторы уровня жизни (социальные)		Общий интегральный показатель	Рейтинг
	значение интегрального показателя	Рейтинг	значение интегрального показателя	Рейтинг		
1. Муниципальные образования с численностью населения свыше 70 тыс. чел.						
г.о.г. Выкса	0,18856	1	0,05796	10	0,24652	1
Кстовский	0,15550	2	0,06548	1	0,22098	2
г.о.г. Дзержинск	0,14797	3	0,06107	6	0,20904	3
г.о.г. Нижний Новгород	0,14026	4	0,06148	5	0,20174	4
г.о.г. Арзамас	0,13851	5	0,06030	7	0,19881	5
г.о.г. Саров	0,13617	6	0,06249	2	0,19866	6
Павловский	0,13484	7	0,06198	3	0,19682	7
г.о.г. Бор	0,13420	8	0,06151	4	0,19571	8
Городецкий	0,12888	9	0,06011	8	0,18899	9
Балахнинский	0,12679	10	0,05926	9	0,18605	10
2. Муниципальные образования с численностью населения от 25 до 70 тыс. чел.						
Богородский	0,13400	3	0,06492	1	0,19893	1
Лысковский	0,13646	2	0,06142	3	0,19788	2
Семёновский	0,13653	1	0,06097	5	0,19750	3
Володарский	0,12670	9	0,06366	2	0,19036	4
г.о.г. Шахунья	0,13153	4	0,05880	7	0,19033	5
Уренский	0,12883	6	0,06129	4	0,19012	6
г.о.г. Кулебаки	0,12963	5	0,05769	10	0,18732	7
Починковский	0,12725	7	0,05928	6	0,18653	8
Сергачский	0,12706	8	0,05859	8	0,18565	9
Лукояновский	0,12240	10	0,05795	9	0,18035	10
3. Муниципальные образования с численностью населения от 16 до 25 тыс. чел.						
Краснобаковский	0,13594	2	0,06173	1	0,19766	1
Ардатовский	0,13609	1	0,05723	8	0,19331	2
Ковернинский	0,13181	4	0,06122	3	0,19303	3
м.о.г. Первомайск	0,13049	5	0,06022	7	0,19070	4
м.о.г. Чкаловск	0,12974	6	0,06087	5	0,19061	5
Навашинский	0,12929	7	0,06118	4	0,19047	6
Шатковский	0,12628	10	0,06173	2	0,18800	7
Пильнинский	0,12762	9	0,06022	6	0,18784	8
Вачский	0,12894	8	0,05320	9	0,18213	9
Д.Константиновский	0,13549	3	-0,54123	10	-0,40574	10
4. Муниципальные образования с численностью населения от 12 до 16 тыс. чел.						
Вознесенский	0,13850	1	0,06175	4	0,20025	1
Бутурлинский	0,13664	2	0,06146	6	0,19809	2
Вадский	0,13615	3	0,06037	7	0,19652	3
Перевозский	0,13138	6	0,06219	2	0,19357	4
Воротынский	0,13250	5	0,05961	8	0,19211	5
Сосновский	0,12946	7	0,06167	5	0,19113	6
Дивеевский	0,12778	8	0,06296	1	0,19074	7
Воскресенский	0,13288	4	0,05757	11	0,19045	8
Сеченовский	0,12497	11	0,06212	3	0,18709	9
Ветлужский	0,12643	9	0,05885	9	0,18528	10
Тоншаевский	0,12512	10	0,05828	10	0,18340	11
5. Муниципальные образования с численностью населения менее 12 тыс. чел.						
Б.Мурашкинский	0,13617	2	0,05676	5	0,19293	1
Гагинский	0,13906	1	0,05299	7	0,19205	2
Шарангский	0,12918	7	0,06145	1	0,19063	3
Б.Болдинский	0,13417	3	0,05644	6	0,19060	4
Спасский	0,12780	8	0,06143	2	0,18923	5
Тонкинский	0,12669	9	0,06029	4	0,18698	6
Сокольский	0,13329	4	0,05186	9	0,18515	7
Варнавинский	0,12306	10	0,06102	3	0,18408	8
Княгининский	0,13290	5	0,04967	10	0,18257	9
Краснооктябрьский	0,12960	6	0,05206	8	0,18166	10

**Оценка уровня социально-экономического развития территорий области
по итогам 9 месяцев 2025 года**

Рейтинг		Муниципальный округ (городской округ)	Оценка состояния
1 п/г 2025 года	9 мес. 2025 года		
1	1	г.о.г. Выкса	выше среднего
2	2	Кстовский	выше среднего
3	3	г.о.г. Дзержинск	выше среднего
5	4	г.о.г. Нижний Новгород	выше среднего
13	5	Вознесенский	выше среднего
4	6	Богородский	выше среднего
7	7	г.о.г. Арзамас	выше среднего
6	8	г.о.г. Саров	выше среднего
10	9	Бутурлинский	выше среднего
11	10	Лысковский	средний
16	11	Краснобаковский	средний
14	12	Семёновский	средний
9	13	Павловский	средний
12	14	Вадский	средний
15	15	м.о.г. Бор	средний
26	16	Перевозский	средний
17	17	Ардатовский	средний
24	18	Ковернинский	средний
28	19	Б.Мурашкинский	средний
45	20	Воротынский	средний
19	21	Гагинский	средний
25	22	Сосновский	средний
34	23	Дивеевский	средний
27	24	м.о.г. Первомайск	средний
44	25	Шарангский	средний
22	26	м.о.г. Чкаловск	средний
21	27	Б.Болдинский	средний
46	28	Навашинский	средний
20	29	Воскресенский	средний
36	30	Володарский	средний
18	31	м.о.г. Шахунья	средний
47	32	Уренский	средний
29	33	Спасский	средний
31	34	Городецкий	средний
38	35	Шатковский	средний
30	36	Пильнинский	средний
23	37	г.о.г. Кулебаки	средний
35	38	Сеченовский	средний
48	39	Тонкинский	средний
32	40	Починковский	средний
33	41	Балахнинский	средний
40	42	Сергачский	средний
42	43	Ветлужский	средний
43	44	Сокольский	средний
39	45	Варнавинский	средний
41	46	Тоншаевский	средний
50	47	Княгининский	ниже среднего
49	48	Вачский	ниже среднего
51	49	Краснооктябрьский	ниже среднего
37	50	Лукояновский	ниже среднего
8	51	Д.Константиновский	ниже среднего

**Тенденции социально-экономического развития
муниципальных (городских) округов**

Муниципальный округ (городской округ)	2020	2021	2022	2023	2024	9 мес. 2025
Ардатовский	С	С	С	С	С	С
г.о.г. Арзамас	В	В	В	В	С	В
Балахнинский	С	С	В	С	В	С
Богородский	В	В	В	В	В	В
Б.Болдинский	С	Н	С	С	С	С
Б.Мурашкинский	С	С	С	С	С	С
м.о.г. Бор	С	В	С	С	С	С
Бутурлинский	С	С	С	С	С	В
Вадский	С	С	С	В	С	С
Варнавинский	С	С	С	Н	Н	С
Вачский	С	С	Н	С	С	Н
Ветлужский	С	С	Н	Н	Н	С
Вознесенский	С	С	С	С	С	В
Володарский	Н	С	С	С	С	С
Воротынский	С	С	С	С	С	С
Воскресенский	С	Н	С	С	С	С
г.о.г. Выкса	В	В	В	В	В	В
Гагинский	Н	Н	С	С	В	С
Городецкий	В	В	С	В	С	С
Д.Константиновский	С	С	С	С	С	Н
г.о.г. Дзержинск	В	В	В	В	В	В
Дивеевский	С	С	С	С	С	С
Княгининский	С	С	С	С	С	Н
Ковернинский	С	С	С	С	С	С
Краснобаковский	С	С	Н	С	С	С
Краснооктябрьский	С	С	С	С	С	Н

Муниципальный округ (городской округ)	2020	2021	2022	2023	2024	9 мес. 2025
Кстовский	В	В	В	В	В	В
г.о.г. Кулебаки	С	С	В	В	В	С
Лукояновский	Н	Н	Н	Н	Н	Н
Лысковский	В	С	С	С	С	С
Навашинский	С	С	С	С	Н	С
Павловский	В	В	С	В	В	С
м.о.г. Первомайск	С	С	С	С	С	С
Перевозский	В	В	С	С	С	С
Пильнинский	С	С	С	С	С	С
Починковский	С	С	С	С	С	С
Семёновский	С	С	С	С	С	С
Сергачский	С	С	С	С	С	С
Сеченовский	С	С	С	С	С	С
Сокольский	С	С	С	С	С	С
Сосновский	С	С	С	С	В	С
Спасский	С	С	С	С	С	С
Тонкинский	С	С	С	Н	С	С
Тоншаевский	С	С	Н	Н	Н	С
Уренский	С	С	С	С	С	С
м.о.г. Чкаловск	Н	Н	С	С	С	С
Шарангский	С	С	Н	С	С	С
Шатковский	Н	Н	С	С	С	С
м.о.г. Шахунья	С	С	С	С	С	С
г.о.г. Н.Новгород	В	В	В	В	В	В
г.о.г. Саров	В	В	В	В	В	В

Состояние:

В	- уровень выше среднего
С	- средний уровень
Н	- уровень ниже среднего